

2014

Instrukcja techniczna usługi BIR1

Instrukcja techniczna BIR1
dla podmiotów administracji publicznej

Instrukcja techniczna dla podmiotów administracji publicznej.

CENTRUM
INFORMATYKI
STATYSTYCZNEJ



Metryka dokumentu

Nazwa projektu	REGON		
Tytuł dokumentu	Instrukcja techniczna BIR1 dla podmiotów administracji publicznej		
Zakres dokumentu	...		
Data utworzenia dokumentu:	2014-05-19	Liczba stron:	18
Plik (repozytorium)			
Status dokumentu	[<input type="checkbox"/>] Roboczy [<input checked="" type="checkbox"/>] Ukończony		
Zespół realizacyjny			
Opis			

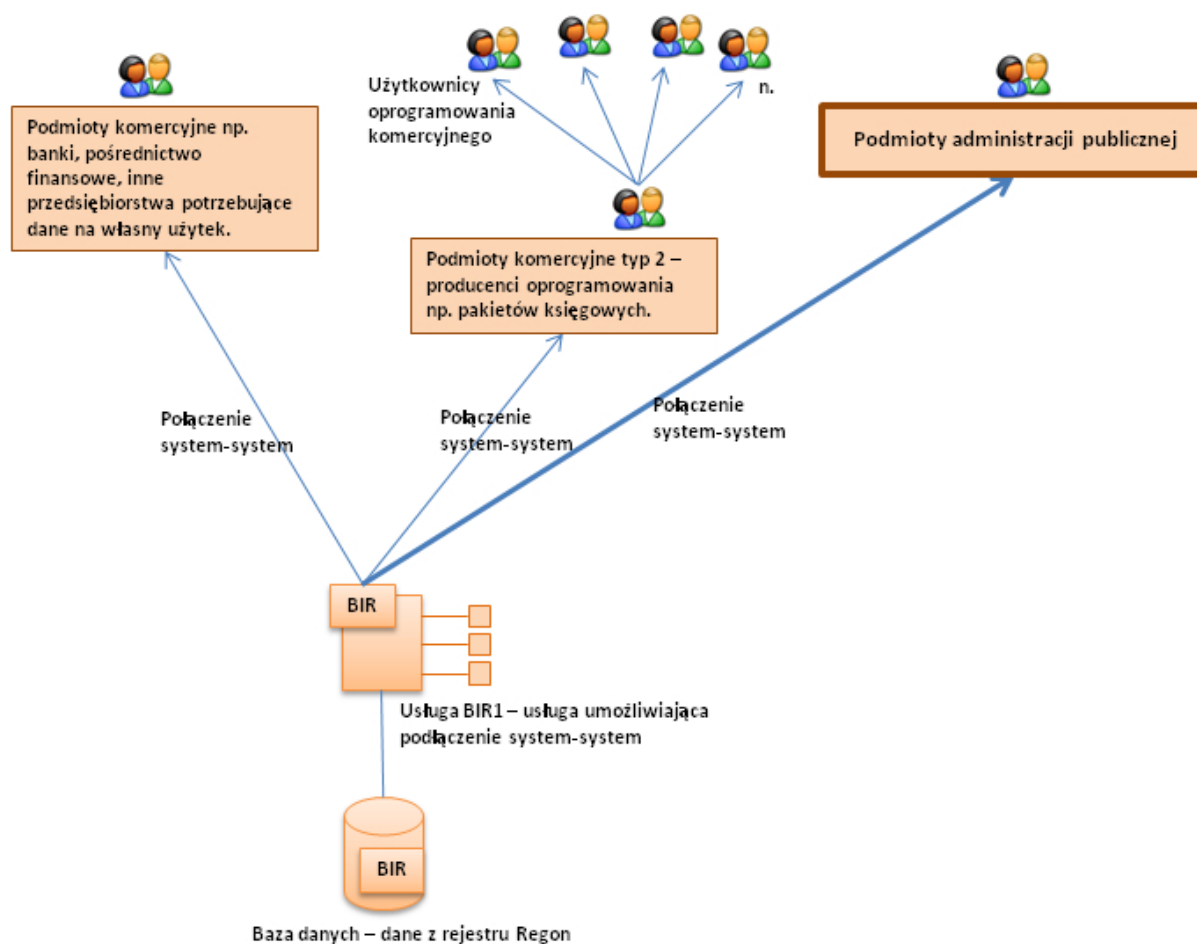
Historia dokumentu

Nr wersji	Data wersji	Zmiany wprowadził	Opis	Uwagi
0.01	19.06.2014	Autor1	Pierwsza wersja dokumentu	
0.02	05.08.2014	Autor1	Korekty w podrozdziale 2.1, dodanie przykładowej aplikacji klienckiej	
0.03	11.08.2014	Autor1	Zmiana w regulaminie	
0.04	09.09.2014	Autor1	Niewielkie korekty na stronach 11 i 12	
0.05	23.09.2014	Autor1	Dodany opis interfejsu IUslugaBIRzewnAdmStreaming	
0.06	29.09.2014	Autor1	Dodana informacja o możliwości wyszukiwania wg numeru Pesel, poprawione długości pól w załączniku zał. 1 - ParametryWyszukiwaniaADM.xsd	
0.07	16.11.2014	Autor1	Zmiana w podrozdziale 2.4, nowy podrozdział 2.7.2 dot. możliwości podpisania porozumienia, nowy podrozdział 6 dot. SLA, zmiana w zał.2	
0.08	21.12.2014	Autor1	Aktualizacja schematów xsd	

1.	Podstawowe informacje o usłudze	4
2.	Komunikacja z usługą	5
2.1.	Interfejs IUslugaBIRzewnAdm	5
2.2.	Interfejs IUslugaBIRzewnAdmStreaming.....	6
2.3.	Mechanizm uwierzytelniania klienta i obsługi sesji	7
2.4.	Obsługa kodów CAPTCHA.....	8
2.5.	Mechanizm wyszukiwania danych	9
2.5.1.	Metody	9
2.5.2.	Ograniczenia w korzystaniu z usługi.....	12
2.6.	Struktury XML.....	13
2.7.	Informacje dodatkowe	14
2.7.1.	Minimalna sekwencja metod do uzyskania wyników	14
2.7.2.	Porozumienie pomiędzy GUS, a uprawnionym podmiotem administracji publicznej	14
3.	Procedura uzyskiwania dostępu.....	15
4.	Zakres udostępnianych danych i podstawa prawna	15
5.	Regulamin korzystania z usługi.....	17
6.	Gwarancja jakości usług (ang. Service Level Agreement)	18

1. Podstawowe informacje o usłudze

Usługa udostępniania danych **BIR1** jest częścią modułu **Baza Internetowa Regon (BIR)**, który wchodzi w skład zmodernizowanego systemu rejestru REGON. Usługa BIR1 udostępnia interfejs programistyczny – zbiór metod, dzięki którym możliwe jest pobieranie danych z rejestru REGON bezpośrednio z systemu zewnętrznego. Zasadniczą funkcjonalnością usługi jest udostępnianie danych, osobom fizycznym, podmiotom komercyjnym oraz uprawnionym instytucjom. Interfejsy opisane w dalszej części dokumentu dotyczą wyłącznie podmiotów administracji publicznej.



Rys. Schemat wykorzystania Usługi BIR1

2. Komunikacja z usługą

2.1. Interfejs IUslugaBIRzewnAdm

Metoda	Opis	Parametry	Wynik
PobierzCaptcha	Generuje 5 znakowy kod, który po odczytaniu przez użytkownika powinien być przekazany do metody SprawdźCaptcha		String obrazek 5 znakowego ciągu, liter i cyfr, zakodowany w formacie BASE64
SprawdzCaptcha	Sprawdza poprawność kodu captcha	pCaptcha As String	Boolean True lub False
Zaloguj	Logowanie przy użyciu <i>klucza użytkownika</i>	pKluczUzytkownika As String	String logowanie udane- zwracany jest 20 znakowy identyfikator sesji / logowanie nieudane- zwracany jest pusty ciąg znaków.
Wyloguj	Zakończenie aktywności sesji utworzonej metodą Zaloguj	pIdentyfikatorSesji As String	Boolean Zwraca wartość true jeśli metoda wykonała się poprawnie
DaneSzukaj	Metoda przeszukuje bazę regon w poszukiwaniu rekordów spełniających zgodne z określonymi parametrami wyszukiwania. Rekordy wyświetlane są w postaci listy. Jednorazowo wyświetlone może być maksymalnie 100 rekordów.	pParametryWyszukiwania As String ParametryWyszukiwania *opisane niżej	String [struktura opisana w podrozdziale 2.6) / pusty ciąg znaków
DanePobierzPelnyRaport	Pobiera zestaw danych o wybranym podmiocie. Zakres danych odpowiada konkretnemu raportowi określonymi parametrem pNazwaRaportu	pRegon As String, pNazwaRaportu As String	String [struktura opisana w podrozdziale 2.6) / pusty ciąg znaków
DanePobierzPelnyRaportJakoPlik	Zwraca plik zawierający raport o jednostce w określonym formacie („pdf”, „xls”)	pRegon As String, pNazwaRaportu As String, pTypPliku As String	String plik, zakodowany w formacie BASE64
DaneKomunikat	Informacja o przyczynie braku wyników metod DaneSzukaj, DanePobierzPelnyRaport, DanePobierzPelnyRaportJakoPlik		String identyfikator komunikatu , opis komunikatu
GetWojewodztwa	Zwraca listę województw		String [struktura opisana w podrozdziale 2.6) / pusty ciąg
GetPowiaty	Zwraca listę powiatów z danego województwa	pKodWojewodztwa As String	String [struktura opisana w podrozdziale 2.6) / pusty ciąg
GetGminy	Zwraca listę gmin z danego powiatu	pKodPowiatu As String pKodWojewodztwa As String	String [struktura opisana w podrozdziale 2.6) / pusty ciąg
GetMiejscowosci	Zwraca listę miejscowości z wybranej gminy	pKodGminy As String pKodPowiatu As String pKodWojewodztwa As String	String [struktura opisana w podrozdziale 2.6) / pusty ciąg
GetMiejscowosci2	Zwraca listę miejscowości z nazwą zawierającą wskazany fragment	pFragmentNazwy As String	String [struktura opisana w podrozdziale 2.6) / pusty ciąg
GetUlice	Zwraca ulice z danej miejscowości	pKodMiejscowosci As String	String [struktura opisana w podrozdziale 2.6) / pusty ciąg
GetUlice2	Zwraca listę ulic z nazwą zawierającą wskazany fragment	pKodGminy As String, pFragmentNazwy As String	String [struktura opisana w podrozdziale 2.6) / pusty ciąg
GetInfoStatusUslugi	Metoda zwraca informację o statusie usługi		Integer „0” – dostępna, „1” – niedostępna, „-1” – przerwa techniczna
GetInfoKomunika	Metoda zwraca informację tekstową w sytuacjach		String

tUsługi	niestandardowych (np. przeciążenie systemu, nieplanowana przerwa techniczna)		komunikat opisowy
PobierzCzasKlucza Uzytkownika	Zwraca informację o ilości dni pozostałych do wygaśnięcia klucza użytkownika	pKluczUzytkownika As String	Integer Ilość pozostałych dni / -1
PobierzNowyKlucz zUzytkownika	Metoda zwraca nowy klucz, ważny przez kolejne 30 dni	pKluczUzytkownika As String	String Nowy KLUCZ UŻYTKOWNIKA / -1
SetValue	Przekazuje dowolną wartość do usługi (funkcjonalność niezaimplementowana)	pNazwaParametru As String , pWartoscParametru As String	Boolean True / False
GetValue	Pobiera dowolną wartość z usługi (funkcjonalność niezaimplementowana)	pWartoscParametru As String	String Wartość w postaci ciągu znaków / -1

Opis WSDL jest załączony do dokumentacji w pliku:

regon - instrukcja techniczna BIR1 dla podm.adm.publ. - zał. 1 - WSDL.zip.

2.2. Interfejs IUsługaBIRzewnAdmStreaming

Interfejs IUsługaBIRzewnAdmStreaming stanowi opis metod uzupełniających funkcjonalność Usługi BIR o pobieranie dużych zbiorów danych.

Metoda	Opis	Parametry	Wynik
DanePobierzZbior	Rozpoczyna transfer danych	pNazwaZbioru As String	ZawartoscZbioru [opisana w zał. 21]
DaneCzyZbiorDostepny	Zwraca informację czy określony zbiór jest już przygotowany do pobrania	pNazwaZbioru As String	Boolean True lub False
DaneCzyMoznaPobierac	Zwraca informację czy można rozpocząć pobieranie zbioru	pNazwaZbioru As String	Boolean True lub False
DaneOznacZbiorJakoPobrany	Oznacza zbiór jako pobrany, po wykonaniu metody zbiór nie będzie dostępny dla klienta	pNazwaZbioru As String	Boolean True lub False

Opis WSDL jest załączony do dokumentacji w pliku:

regon - instrukcja techniczna BIR1 dla podm.adm.publ. - zał. 2 - WSDL.zip.

2.3. Mechanizm uwierzytelniania klienta i obsługi sesji

Do rozpoczęcia pracy z usługą niezbędne jest nawiązanie zaufanego połączenia z usługą BIR1, w trybie bezpiecznego, obustronnego uwierzytelniania przy pomocy certyfikatów (*ang. mutual SSL authentication*). Jest to możliwe wyłącznie po zarejestrowaniu certyfikatu klienta w magazynie zaufanych certyfikatów na serwerze usługi BIR, po stronie GUS.

Metody: • **Zaloguj** • **Wyloguj**

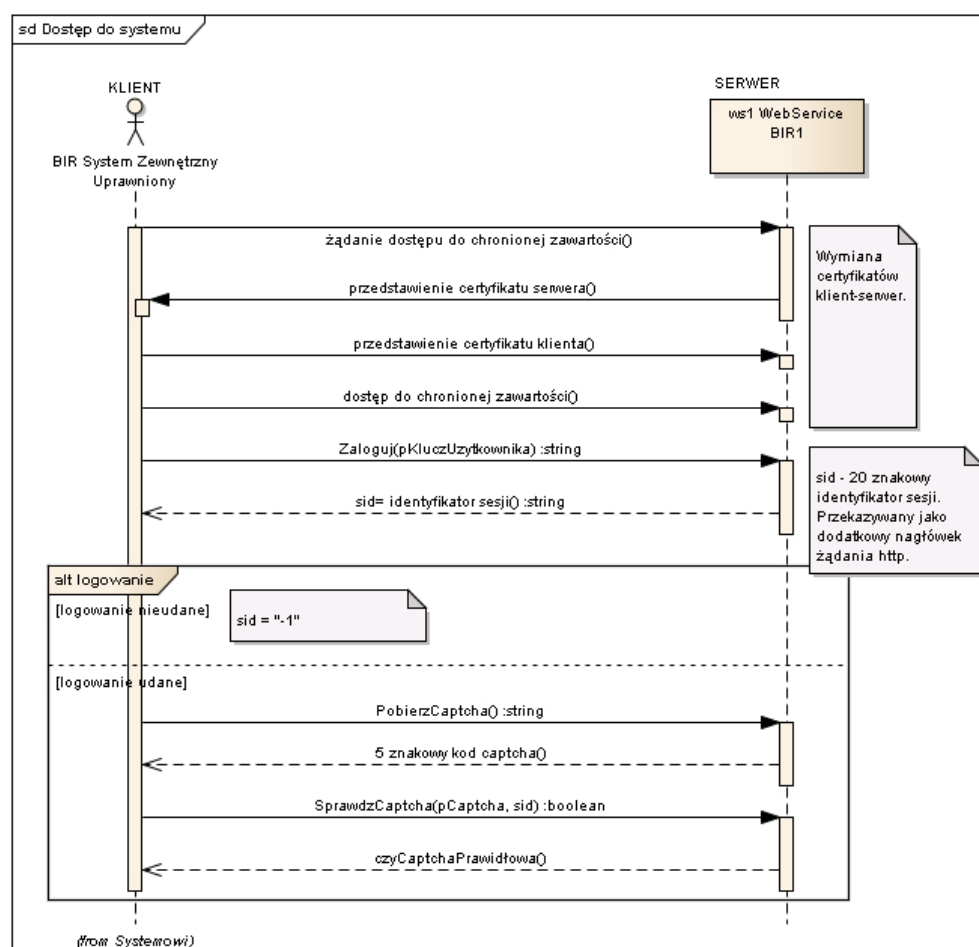
Użytkownik jest uwierzytelniany w systemie poprzez dwudziestoznakowy ciąg liter i cyfr – **klucz użytkownika**. Uwierzytelnienie Użytkownika następuje poprzez wywołanie metody *Zaloguj*. Metoda *Zaloguj* zwraca dwudziestoznakowy *identyfikator sesji*.

Przy wysyłaniu żądań wywołujących którąkolwiek inną metodę, system teleinformatyczny Użytkownika wysyłając żądanie http do Usługi BIR1 dodaje nagłówek http o nazwie *sid*, a wartością jest *identyfikator sesji*.

Niewykorzystywany identyfikator sesji traci ważność po 5 minutach.

Ponowne wywołanie metody *Zaloguj* zwróci nowy identyfikator sesji.

Zakończenie sesji odbywa się po wywołaniu metody *Wyloguj*.



Rys. Dostęp do usługi BIR1 użytkownika zewnętrznego

Metody:

- **PobierzCzasKlucza**
- **PobierzNowyKluczUzytkownika**

Klucz użytkownika jest ważny przez 30 dni. Jego wymiana może być zrealizowana przy pomocy metod *PobierzCzasKluczaUzytkownika* i *PobierzNowyKluczUzytkownika*. Metoda *PobierzCzasKluczaUzytkownika* zwraca ilość dni jaka pozostała do wygaśnięcia klucza. Między 20., a 30. dniem korzystania z klucza należy wywołać metodę *PobierzNowyKluczUzytkownika*, która zwróci nowy klucz z trzydziestodniowym okresem ważności.

2.4. Obsługa kodów CAPTCHA

Do obsługi kodów CAPTCHA służą dwie metody udostępniane przez Usługę BIR1:

- **PobierzCaptcha**
- **SprawdzCaptcha**

PobierzCaptcha

Metoda *PobierzCaptcha* zwraca obrazek zawierający pięciznakowy kod captcha. Obrazek zakodowany jest w formacie Base64 i musi zostać zdekodowany przez oprogramowanie klienckie. Ponowne wykonanie metody np. w związku z trudnościami z odczytaniem kodu, spowoduje wygenerowanie nowego kodu.

SprawdzCaptcha

Metoda pozwala na sprawdzenie prawidłowości kodu captcha odczytanego przez użytkownika. Zwraca wartość prawda lub fałsz. Wielokrotne wywołanie metody, w bardzo krótkim czasie (wskazującym, że ma miejsce próba odczytania kodu przez automat, a nie użytkownika) spowoduje zakończenie sesji. Jeśli przekazany w parametrze pCaptcha kod jest prawidłowy, możliwe będzie wykonywanie pozostałych metod usługi.

Metoda	Opis	Parametry	Wynik
PobierzCaptcha	Generuje 5 znakowy kod, który następnie należy wykorzystać do zalogowania.		String obrazek 5 znakowego ciągu, liter i cyfr, zakodowany w formacie BASE64
SprawdzCaptcha	Sprawdza poprawność kodu captcha	pCaptcha As String	Boolean True lub False

Tab. Metody do obsługi kodów CAPTCHA

W przypadku jeśli wymagana jest całkowita automatyzacja procesu komunikacji z usługą BIR1 możliwe jest wyłączenie stosowania kodów captcha. Szczegóły w podrozdziale 2.7.2.

2.5. Mechanizm wyszukiwania danych

2.5.1. Metody

Do wyszukiwania danych służą dwie metody udostępniane przez Usługę BIR1:

- DaneSzukaj
- DanePobierzPelnyRaport

DaneSzukaj

Metoda *DaneSzukaj* przeszukuje bazę rejestru REGON w poszukiwaniu rekordów spełniających warunki zgodne z określonymi parametrami wyszukiwania. W przypadku podania zbyt ogólnych kryteriów wyszukiwania, jeśli znalezione zostanie więcej niż 100 podmiotów, metoda zwróci jedynie pierwsze 100 rekordów. Metoda przyjmuje jeden parametr w postaci obiektu *ParametryWyszukiwania* zawierającego informacje o kryteriach wyszukiwania (obiekt opisany został szczegółowo w kolejnym podrozdziale. Wyszukiwanie jest możliwe wg jednej z czterech grup kryteriów:

1. Identyfikator podmiotu
2. Fragment nazwy
3. Miejsce i rodzaj prowadzonej działalności
4. Grupa identyfikatorów

Grupa 1. Identyfikator podmiotu/osoby fizycznej	Regon
	Krs
	Nip
	Pesel
Grupa 2. Nazwa lub fragment nazwy podmiotu	NazwaPodmiotu
Grupa 3. Miejsce prowadzenia działalności i rodzaj działalności	AdsSymbolWojewodztwa
	AdsSymbolPowiatu
	AdsSymbolGminy
	AdsSymbolMiejscowosci
	AdsSymbolUlicy
Grupa 4. Wiele identyfikatorów podmiotów/osób fizycznych (maks. 100)	Dzialalnosci
	Regony9zn
	Regony14zn
	Krsy
	Nipy

Tab. Parametry wyszukiwania i zaznaczone grupy kryteriów

Grupa 1 - Identyfikator podmiotu

Przekazywane wartości:

- Regon – 9 lub 14 znaków
- Krs – 10 znaków
- Nip – 11 znaków
- Pesel – 11 znaków

Należy przekazać wartość dla jednego z parametrów. Podanie wartości dla dwóch lub trzech parametrów spowoduje wyszukiwanie wg. pierwszego z nich, zgodnie z kolejnością.

Jeśli przekazywany jest parametr Regon, powinien on mieć długość 9 lub 14 znaków (pięć ostatnich to „00000”) w przypadku jednostek prawnych, i 14 znaków w przypadku jednostek lokalnych. Znalezienie identyfikatora skutkuje zwróceniem informacji o podmiocie (zwracana jest struktura nr. 2)

Grupa 2 – Nazwa lub fragment nazwy

Przekazywane wartości:

- NazwaPodmiotu – 8-20 znaków

Wyszukiwane są podmioty, których nazwa jest równa, lub zawiera w sobie podany ciąg znaków.

Grupa 3 – Miejsce i rodzaj prowadzenia działalności

Przekazywane wartości:

- AdsSymbolWojewodztwa – symbol województwa, zgodny ze słownikiem pobranym metodą GetWojewodztwa
- AdsSymbolPowiatu – symbol powiatu, zgodnie ze słownikiem pobranym metodą GetPowiaty
- AdsSymbolGminy – symbol gminy, zgodny ze słownikiem gmin pobranym metodą GetGminy
- AdsSymbolMiejscowosci – symbol miejscowości, zgodny ze słownikiem pobranym metodą GetMiejscowosci
- AsdSymbolUlicy – symbol ulicy, zgodny ze słownikiem pobranym metodą GetMiejscowosci
- Dzialalnosci – pięciznakowe symbole PKD zgodne z Polską Klasyfikacją działalności, max. 10 symboli, w ciągu, bez separatora.

Wyszukiwane są podmioty prowadzące działalność w danej jednostce podziału terytorialnego. Największa jednostka podziału terytorialnego z jakiej mogą być wyszukiwane podmioty to gmina, tak więc parametry AdsSymbolWojewodztwa, AdsSymbolPowiatu, AdsSymbolGminy zawsze muszą być wypełnione. Podanie wartości dla parametru AdsSymbolMiejscowosci, lub parametrów AdsSymbolMiejscowosci i AsdSymbolUlicy zawęzi obszar poszukiwań.

Dodatkowo możliwe jest zawężenie wyników wyszukiwania do jednostek prowadzących tylko określone rodzaje działalności.

Grupa 4 – Wiele identyfikatorów

Przekazywane wartości:

- Regony9zn – ciąg znaków, dziewięcioznakowe identyfikatory Regon, oddzielane dowolnym, 1 znakowym, separatorem (za wyjątkiem cyfr), bądź bez separatora, max. 100 identyfikatorów.
- Regony14zn – ciąg znaków, czternastoznakowe identyfikatory Regon, oddzielane dowolnym separatorem (za wyjątkiem cyfr), bądź bez separatora, max. 100 identyfikatorów.
- Krsy – ciąg znaków, jedenastoznakowe identyfikatory Krs, oddzielane dowolnym separatorem (za wyjątkiem cyfr), bądź bez separatora, max. 100 identyfikatorów.
- Nipy – ciąg znaków, jedenastoznakowe identyfikatory Nip, oddzielane dowolnym separatorem (za wyjątkiem cyfr), bądź bez separatora, max. 100 identyfikatorów.

Należy przekazać wartość dla jednego z parametrów. Podanie wartości dla dwóch lub więcej parametrów spowoduje wyszukiwanie wg. pierwszego z nich, zgodnie z kolejnością.

Metoda	Opis	Parametry	Wynik
DaneSzukaj	Metoda przeszukuje bazę regon w poszukiwaniu rekordów spełniających zgodne z określonymi parametrami wyszukiwania. Rekordy wyświetlane są w postaci listy. Jednorazowo wyświetlone może być maksymalnie 100 rekordów.	pParametryWyszukiwania As ParametryWyszukiwania *opisane niżej	String [struktura opisana w podrozdziale 2.6) / pusty ciąg znaków
DanePobierzPelnyRaport	Pobiera zestaw danych o wybranym podmiocie. Zakres danych odpowiada konkretnemu raportowi określonymi parametrem pNazwaRaportu	pRegon As String, ByVal pNazwaRaportu As String	String [struktura opisana w podrozdziale 2.6) / pusty ciąg znaków

Tab. Metody pobierające dane

Wyszukiwanie podmiotów, w każdym wariancie, skutkujące znalezieniem więcej niż 100 jednostek spowoduje zwrócenie przez metodę pustego ciągu. Komunikat dostępny będzie do pobrania w metodzie *DaneKomunikat*.

DanePobierzPelnyRaport

Metoda *DanePobierzPelnyRaport* pobiera informacje o jednej wybranej jednostce. Metoda przyjmuje dwa parametry:

pRegon – 9 lub 14 znakowy identyfikator podmiotu

pNazwaRaportu – nazwa raportu, a więc zakresu informacji jaki ma być udostępniony dla podmiotu. Niedozwolone jest wyszukiwanie automatyczne wyszukiwanie kolejnych identyfikatorów (np. 000000000, 000000001, 000000003, 000000004 itd..) celem pobrania wycinka bądź całości rejestru, w bardzo krótkim czasie. Taka aktywność będzie skutkowałą czasową niedostępnością usługi dla danego użytkownika. Nazwy standardowych, dostępnych raportów wymienione zostały w tabeli w podrozdziale 2.6.

2.5.2. Ograniczenia w korzystaniu z usługi

- Wyszukiwanie przy pomocy metody *DaneSzukaj* podmiotów, w każdym wariancie, skutkujące znalezieniem więcej niż 100 jednostek spowoduje zwrócenie pierwszych stu rekordów. Informacja o liczbie znalezionych jednostek dostępna będzie poprzez metodę *DaneKomunikat*.
- W przypadku częstotliwości wywołań metody *DanePobierzPelnyRaport* wskazującej na próbę pobierania znacznej ilości danych poprzez przekazywanie kolejnych numerów REGON może nastąpić konieczność częstszego wprowadzania kodu Captcha.
- Metody zwracające informacje o podziale terytorialnym *GetWojewodztwa*, *GetPowiaty*, *GetGminy*, *GetMiejscowosci*, *GetMiejscowosci2*, *GetUlice*, *GetUlice2* zwracają identyfikatory przeznaczone wyłącznie do przekazania jako parametry wyszukiwania, nie są przeznaczone do wykorzystywania do innych celów niż określanie kryteriów wyszukiwania w usłudze BIR1.
- Limity ustalone pomiędzy GUS, a zainteresowanym podmiotem (jeśli podpisane zostało porozumienie).

2.6. Struktury XML

W poniższej tabeli wymienione zostały struktury danych jakie wymieniane są pomiędzy systemami Usługobiorców, a Usługą BIR1. Schematy stanowią załącznik do dokumentacji i dostępne są w pliku *regon - instrukcja techniczna BIR1 dla podm.adm.publ. - zał. 3 - struktury.zip*

Raporty:

I.p.	Nazwa raportu	Opis
1	DaneRaportFizycznaOsobaAdm	Raport pełny o wybranej jednostce fizycznej.
2	DaneRaportDzialalnoscFizycznejCeidgAdm	Informacja o miejscu prowadzenia działalności wpisanej do CEIDG
3	DaneRaportDzialalnoscFizycznejRolniczaAdm	Informacja o miejscu prowadzenia działalności rolniczej
4	DaneRaportDzialalnoscFizycznejPozostalaAdm	Informacja o miejscu prowadzenia innej działalności
5	DaneRaportLokalneFizycznejAdm	Lista jednostek lokalnych jednostki fizycznej
6	DaneRaportLokalnaFizycznejAdm	Raport pełny o wybranej jednostce lokalnej jednostki fizycznej.
7	DaneRaportDzialalnosciFizycznejAdm	Lista prowadzonych przez jednostkę fizyczną działalności wg PKD
8	DaneRaportDzialalnosciLokalnejFizycznejAdm	Lista prowadzonych przez jednostkę lokalną jednostki fizycznej działalności wg PKD
9	DaneRaportPrawnaAdm	Raport pełny o wybranej jednostce prawnej.
10	DaneRaportDzialalnosciPrawnejAdm	Lista działalności wybranej jednostki prawnej.
11	DaneRaportLokalnePrawnejAdm	Lista jednostek lokalnych jednostki prawnej
12	DaneRaportLokalnaPrawnejAdm	Raport pełny o wybranej jednostce lokalnej jednostki prawnej.
13	DaneRaportDzialalnosciLokalnejPrawnejAdm	Lista działalności jednostki lokalnej jednostki prawnej.
14	DaneRaportWspolnicyPrawnejADM	Lista wspólników jednostki prawnej.
15	DaneRaportTypJednostkiADM	Zwraca informację o typie jednostki

Inne struktury:

I.p.	Nazwa struktury	Opis
1	Parametry wyszukiwania	Obiekt, który zawiera informacje o kryteriach, wg których mają być wyszukiwane podmioty.
2	[obiekt zwracany przez metodę DaneSzukaj]	Tablica obiektów zawierających podstawowe informacje o znalezionych jednostkach.
13	[obiekt zwracany przez metodę GetWojewodztwa]	Lista województw
13	[obiekt zwracany przez metodę GetPowiaty]	Lista powiatów
13	[obiekt zwracany przez metodę GetGminy]	Lista gmin
13	[obiekt zwracany przez metodę GetMiejscowosci]	Lista miejscowości
13	[obiekt zwracany przez metodę GetUlice]	Lista ulic

2.7. Informacje dodatkowe

2.7.1. Minimalna sekwencja metod do uzyskania wyników

Poniżej przedstawiono najkrótszą sekwencję wywołań metod Usługi BIR1 pozwalającą na uzyskanie danych o podmiotach z rejestru REGON.

Jeśli nie podpisano porozumienia GUS<>uprawniony podmiot administracji publicznej

Zaloguj >	PobierzCaptcha >	SprawdzCaptcha >	DaneSzukaj
			DanePobierzPelnyRaport

Rys. Wywołania metod Usługi BIR1

Jeśli podpisano porozumienie GUS<>uprawniony podmiot administracji publicznej

Zaloguj >	DaneSzukaj
	DanePobierzPelnyRaport

Rys. Wywołania metod Usługi BIR1

Wybór właściwych raportów (lub utworzenia dedykowanych) do zaspokojenia potrzeb informacyjnych usługobiorcy powinien być przedmiotem ustaleń pomiędzy zainteresowaną instytucją, a GUS. Istotnym elementem procesu integracji jest optymalizacja implementacji po stronie klienta i pobieranie tylko niezbędnego zakresu danych.

2.7.2. Porozumienie pomiędzy GUS, a uprawnionym podmiotem administracji publicznej

W sytuacji, gdy proces biznesowy w systemie klienta realizowany z wykorzystaniem usługi BIR1 powinien być w pełni zautomatyzowany i nawet sporadyczna konieczność wprowadzania kodu captcha przez operatora jest nie do zaakceptowania, podpisywane jest porozumienie pomiędzy Głównym Urzędem Statystycznym, a uprawnionym podmiotem, mające na celu ustalenie szczegółowego zakresu korzystania z Usługi.

3. Procedura uzyskiwania dostępu

Podmiot administracji publicznej, uprawniony do korzystania z danych rejestru REGON, otrzymuje dostęp do systemu po przeprowadzeniu ustaleń pomiędzy GUS, a podmiotem, w zakresie potrzeb i szczegółów technicznych dot. komunikacji z usługą BIR1.

Krokiem niezbędnym do rozpoczęcia procedury uzyskiwania dostępu jest wysłanie na adres email regon_bir@stat.gov.pl informacji o potrzebie uzyskania dostępu do systemu. W szczególności wiadomość powinna zawierać następujące informacje:

- Pełna nazwa instytucji
- Numer REGON instytucji
- Imię i nazwisko osoby do kontaktu
- Adres email osoby do kontaktu
- Numer telefonu stacjonarny
- Informacja o ew. woli podpisania porozumienia opisanego w podrozdziale 2.7.2
- Podstawa prawna dostępu do danych rejestru REGON

Dalsze kroki zostaną przedstawione zostaną w trakcie ustaleń pomiędzy GUS, za zainteresowaną instytucją.

4. Zakres udostępnianych danych i podstawa prawna

Krajowy rejestr urzędowy podmiotów gospodarki narodowej REGON jest jawny i powszechnie dostępny zaś formę i zakres udostępnianych z rejestru REGON informacji regulują art. 44-45a ustawa z dnia 29 czerwca 1995 r. *o statystyce publicznej* (Dz. U. z 2012 r. poz. 591, z późn. zm.).

1. Zgodnie z art. 44 ust. 2 i 3 powołanej ustawy dane z rejestru REGON udostępniane są:
 - 1.1 organom prowadzącym inne urzędowe rejestry i systemy informacyjne administracji publicznej,
 - 1.2 organom administracji rządowej i jednostek samorządu terytorialnego, innym instytucjom rządowym, NIK, NBP, GIODO, równorzędnym organom, jednostkom i instytucjom państw członkowskich UE, państw członkowskich EFTA – stron umowy o Europejskim Obszarze Gospodarczym, państw, które zawarły ze Wspólnotą Europejską i jej państwami członkowskimi umowę regulującą swobodę świadczenia usług oraz Komisji Europejskiej, Państwowej Inspekcji Pracy, Państwowej Inspekcji Sanitarnej– w uzgodnionym zakresie, niezbędnym do wykonywania statutowych zadań, przy czym zakres informacji udostępnianych ww. podmiotom nie może obejmować przewidywanej liczby pracujących i w przypadku gospodarstw rolnych powierzchni ogólnej i użytków rolnych.
2. Zgodnie z art. 45 ust. 1 ustawy o statystyce publicznej osobom trzecim, z rejestru REGON udostępnia się następujące informacje o podmiocie:

- 2.1 nazwa i adres siedziby, a w przypadku osób fizycznych dodatkowo nazwisko i imiona,
 - 2.2 numer identyfikacji podatkowej NIP,
 - 2.3 forma prawna i forma własności,
 - 2.4 wykonywana działalność, w tym rodzaj przeważającej działalności,
 - 2.5 daty: powstania, rozpoczęcia działalności, zawieszenia i wznowienia działalności, wpisu do ewidencji lub rejestru, zakończenia działalności albo skreślenia z ewidencji lub rejestru, wpisu oraz skreślenia z rejestru podmiotów,
 - 2.6 nazwa organu rejestrowego lub ewidencyjnego, nazwa rejestru (ewidencji) i nadany przez ten organ numer,
 - 2.7 dane o wpisanych w rejestrze REGON jednostkach lokalnych podmiotów w zakresie informacji określonych w ppkt 2.1 i 2.4-2.6,
 - 2.8 numer telefonu i faksu siedziby, adres poczty elektronicznej oraz strony internetowej, o ile podmiot takie posiada i podaje do rejestru podmiotów, przy czym osobom trzecim nie udostępnia się informacji o numerze telefonu i faxu, adresie siedziby, adresie strony internetowej osób fizycznych podlegających wpisowi do centralnej Ewidencji i Informacji o działalności Gospodarczej.
3. Zgodnie z art. 45a Główny Urząd Statystyczny udostępnia informacje z rejestru REGON na stronie internetowej GUS, na której funkcjonuje wyszukiwarka podmiotów gospodarki narodowej.

5. Regulamin korzystania z usługi

§ 1. Definicje

1. **Usługodawca** - Główny Urząd Statystyczny, z siedzibą przy al. Niepodległości 208, 00-925 Warszawa
2. **Usługobiorca** – Urząd administracji publicznej uprawniony do dostępu do danych z rejestru REGON.
3. **Usługa udostępniania danych z rejestru REGON (Usługa BIR1)** - Oprogramowanie, usługa sieciowa, pozwalająca na pobieranie danych z rejestru REGON bezpośrednio z poziomu zewnętrznych systemów teleinformatycznych.
4. **Klucz użytkownika** - Dwudziestoznakowy ciąg liter i cyfr umożliwiający Usługobiorcy korzystanie z Usługi BIR1.

§ 2. Zasady korzystania z Usługi BIR1

1. Korzystanie z Usługi BIR1, zwanej dalej Usługą, wiąże się z akceptacją niniejszego regulaminu (wraz z późniejszymi zmianami).
2. Dostęp do Usługi BIR1 jest bezpłatny.
3. Metody udostępniane przez Usługę mogą być implementowane w dowolnych systemach teleinformatycznych, wytwarzanych przez podmioty administracji publicznej.
4. Niedozwolone są działania mogące doprowadzić do przeciążenia systemu bądź jego nieprawidłowego działania. W szczególności niedozwolone są następujące działania:
 - Wysyłanie do usługi bardzo dużej liczby żądań o dane w krótkim czasie.
 - Przełamywanie lub omijanie zabezpieczeń w postaci kodu obrazkowego captcha oraz identyfikatora użytkownika.

§ 3. Odpowiedzialność

1. Usługodawca zastrzega sobie prawo do wprowadzania modyfikacji do systemu, prowadzenia prac konserwacyjnych oraz innych działań mogących powodować czasową niedostępność lub utrudnienia w korzystaniu z Usługi BIR1.
2. Usługodawca nie ponosi odpowiedzialności z tytułu utraconych korzyści poniesionych przez Usługobiorcę lub osoby trzecie korzystające z Usługi BIR1.
3. Usługodawca nie ponosi odpowiedzialności za brak możliwości dostępu do usług wynikający z niezgodnego ze specyfikacją techniczną wykorzystywania Usługi BIR1.

§ 4. Ochrona danych i prywatność

1. Usługobiorca w momencie rejestracji wyraża zgodę na przechowywanie i przetwarzanie danych osobowych przez Usługodawcę, na warunkach określonych w ustawie o świadczeniu usług drogą elektroniczną oraz ustawie o ochronie danych osobowych.
2. Usługodawca gromadzi, podane w trakcie rejestracji, informacje o Usługobiorcach wyłącznie w celu obsługi kontrolowania dostępu do Usługi BIR1.
3. Podczas komunikacji z usługą, system automatycznie odnotowuje dane techniczne Usługobiorcy takie jak: adres IP urządzenia, datę, czas i treść wysyłanych do Usługi BIR1 żądań.

6. Gwarancja jakości usług (ang. Service Level Agreement)

1. Definicje

Usługodawca - Główny Urząd Statystyczny, z siedzibą przy al. Niepodległości 208, 00-925 Warszawa

Usługobiorca – Urząd administracji publicznej uprawniony do dostępu do danych z rejestru REGON.

Awaria - niezaplanowana niedostępność usługi BIR1 przez czas dłuższy niż 15 minut.

Przerwa techniczna - zaplanowana niedostępność usługi BIR1 związana z koniecznością przeprowadzenia prac konserwacyjnych.

Problem - zgłoszony telefonicznie lub za pośrednictwem poczty elektronicznej problem lub zapytanie odnośnie funkcjonowania usługi BIR1.

2. Zgłoszenie Awarii lub Problemu

Zgłoszeń Awarii lub Problemów należy dokonywać za pośrednictwem poczty elektronicznej lub telefonicznie. W treści zgłoszenia należy czy dotyczy ono problemu/awarii, imię i nazwisko oraz stacjonarny numer telefonu osoby do kontaktu.

- Na adres email: regon_support@stat.gov.pl
- Telefonicznie: pod numerem telefonu 22 608-35-20

3. Gwarancja dostępności usług

Zapewniana jest dostępność na poziomie: 99,0%.

Maksymalny czas niedostępności w ciągu roku: 7 godzin.

4. Przerwy techniczne

Usługodawca informuje Usługobiorcę o planowanych przerwach technicznych z 24 godzinnym wyprzedzeniem. Informacje o przerwach technicznych będą przekazywane na adres email osoby wskazanej przez Usługobiorcę w trakcie rejestracji. Informacje będą wysyłane z adresu email regon_noreply@stat.gov.pl

5. Wyjątki

Gwarancja jakości usług nie obejmuje następujących sytuacji:

- Niedostępność usługi spowodowana jest działaniem siły wyższej,
- Niedostępność usługi spowodowana jest awarią urządzeń nie będących częścią systemu teleinformatycznego GUS
- Niedostępność usługi spowodowana jest działaniem Usługobiorcy, w szczególności niestosowaniem się do Regulaminu korzystania z usługi, bądź ustaleń porozumienia z GUS.